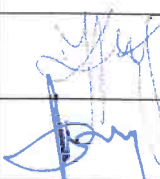



UŽSAKOVAS	LITGRID AB Karlo Gustavo Emilio Manerheimo g. 8, Vilnius
PROJEKTO PAVADINIMAS	Žemės paėmimo visuomenės poreikiams (ypatingos valstybinės svarbos elektros energetikos sistemos sinchronizacijos projekto 330 kV skirstyklos „Mūša“ statybai) projektas
DALIS	Aiškinamasis raštas
IŠLEIDIMO DATA	2021

PROJEKTUOTOJAS	KVALIFIKACIJOS PAŽYMĖJIMO NR.	PAREIGOS	VARDAS, PAVARDE	PARAŠAS
UAB „Kelprojektas“		Skyriaus vadovė	Justina Rinkevičienė	
	2R-VP-36	Projekto vadovė	Zita Bagdonienė	

21ZMT1040

## ĮVADAS

**Projekto pavadinimas** – Žemės paėmimo visuomenės poreikiams (ypatingos valstybinės svarbos elektros energetikos sistemos sinchronizacijos projekto 330 kV skirstyklos „Mūša“ statybai) projektas (toliau – ŽPVP projektas).

**Projektą įgyvendinanti institucija** – Lietuvos Respublikos energetikos ministerija, juridinio asmens kodas 302308327, Gedimino pr. 38, LT-01104 Vilnius, tel. +370 5 203 4696, el. paštas info@enmin.lt, interneto svetainė <https://enmin.lrv.lt/>.

**Projektą įgyvendinančios institucijos įgaliotas asmuo** - LITGRID AB, juridinio asmens kodas 302564383, Karlo Gustavo Emilio Manerheimo g. 8, Vilnius, tel. +370 707 02 171, el. paštas info@litgrid.eu. Atsakingas asmuo Nekilnojamojo turto ir planavimo skyriaus Projektų vadovė Eglė Sakolnikaitė, tel. +370 614 84590, el. paštas egle.sakolnikaite@litgrid.eu.

**ŽPVP projekto rengėjas** – UAB „Kelprojektas“, juridinio asmens kodas 234004210, Jonavos g. 7 (D korpusas), LT-44192 Kaunas, interneto svetainės adresas [www.kelprojektas.lt](http://www.kelprojektas.lt) (toliau – ŽPVP projekto rengėjas), atsakingas asmuo – Žemėtvarkos ir geodezijos skyriaus Projekto vadovė Zita Bagdonienė (kvalifikacijos pažymėjimas Nr. 2R-VP-63 rengti žemės paėmimo visuomenės poreikiams projektus, išduotas Nacionalinės žemės tarnybos prie žemės ūkio ministerijos direktoriaus 2008 m. kovo 7 d. įsakymu Nr. 1P-31, tel. +370 620 58769, el. paštas zita.bagdoniene@kelprojektas.lt

### Pagrindas rengti ŽPVP projektą:

- Lietuvos Respublikos Vyriausybės 2021 m. birželio 16 d. nutarimu Nr. 494 „Dėl ypatingos valstybinės svarbos elektros energetikos sistemos sinchronizacijos projekto „330 kV skirstyklos „Mūša“ statyba“ inžinerinės infrastruktūros vystymo plano patvirtinimo ir žemės paėmimo visuomenės poreikiams 330 kV skirstyklos „Mūša“ statybai procedūros pradžios“ (toliau – Nutarimas) patvirtintas Ypatingos valstybinės svarbos elektros energetikos sistemos sinchronizacijos projekto „330 kV skirstyklos „Mūša“ statyba“ inžinerinės infrastruktūros vystymo planas (toliau – Vystymo planas) ir pradėta žemės paėmimo visuomenės poreikiams procedūra. Vystymo planas įregistruotas Teritorijų planavimo dokumentų registre, Nr. T00086467.
- Lietuvos Respublikos Vyriausybės 2019 m. rugpjūčio 7 d. nutarimu Nr. 821 „Dėl Elektros energetikos projektų, vykdomų įgyvendinant elektros energetikos sistemos sinchronizacijos projektą, sąrašo patvirtinimo“ patvirtintas Elektros energetikos projektų, vykdomų įgyvendinant elektros energetikos sistemos sinchronizacijos projektą, sąrašas, (sąrašo 9 punktas).

Kvalifikacijos pažymėjimo Nr.	 <b>KELPROJEKTAS</b>			Aiškinamasis raštas		
2R-VP-36	Projekto vadovas	Z. Bagdonienė	2021	8728-00-ŽPR	Lapas	Lapų
					1	9

*Žemės paėmimo visuomenės poreikiams (ypatingos valstybinės svarbos elektros energetikos sistemos sinchronizacijos projekto 330 kV skirstyklos „Mūša“ statybai) projektas*

**Teisinis pagrindas.** ŽPVP projektas rengiamas vadovaujantis:

- Lietuvos Respublikos žemės paėmimo visuomenės poreikiams įgyvendinant ypatingos valstybinės svarbos projektus įstatymu (toliau – ŽPVP įstatymas);
- Lietuvos Respublikos turto ir verslo vertinimo pagrindų įstatymu;
- Lietuvos Respublikos civiliniu kodeksu;
- Lietuvos Respublikos energetikos įstatymu;
- Lietuvos Respublikos elektros energetikos įstatymu;
- Lietuvos Respublikos teritorijų planavimo įstatymu;
- Lietuvos Respublikos geodezijos ir kartografijos įstatymu;
- Lietuvos Respublikos nekilnojamojo turto kadastro įstatymu;
- Lietuvos Respublikos statybos įstatymu;
- Lietuvos Respublikos žemės įstatymu;
- Lietuvos Respublikos specialiųjų žemės naudojimo sąlygų įstatymu (toliau – Specialiųjų sąlygų įstatymas);
- Lietuvos Respublikos elektros energetikos sistemos sujungimo su kontinentinės Europos elektros tinklais darbui sinchroniniu režimu įstatymu (toliau – Sinchronizacijos įstatymas);
- kitų su žemės paėmimu visuomenės poreikiams susijusių teisės aktų reikalavimais.

**ŽPVP projekto tikslas** – paimti visuomenės poreikiams Nutarimu patvirtinto Vystymo plano sprendiniams įgyvendinti reikalingą privačią žemę ir dėl to nutraukti privačios žemės nuomos sutartis; visuomenės poreikiams paimtas žemės sklypų dalis sujungti ir suformuoti valstybinės žemės sklypą ar sklypus, nustatant ar pakeičiant pagrindinę žemės naudojimo paskirtį ir naudojimo būdą.

**ŽPVP projekto rengimo ir įgyvendinimo uždaviniai:**

1. parengti žemės paėmimo visuomenės poreikiams projektą;
2. organizuoti paimamo visuomenės poreikiams turto vertinimą;
3. išpirkti, teisingai atlyginant savininkams ir (ar) kitiems naudotojams, privačią žemę bei atlyginti kitus nuostolius;
4. prieš terminą nutraukti privačios žemės nuomos sutartis ir panaikinti daiktines teises į žemę;
5. organizuoti išpirktų žemės sklypų įrašymą į Nekilnojamojo turto registrą valstybės vardu;
6. organizuoti po žemės sklypų, reikalingų visuomenės poreikiams, padalijimo likusių žemės sklypų įrašymą Nekilnojamojo turto registre padalyto žemės sklypo savininko vardu;
7. atlikti asmenų pateiktų pasiūlymų ir pretenzijų nagrinėjimą bei rengti ir teikti medžiagą, reikalingą ginčų dėl žemės paėmimo visuomenės poreikiams procedūros nagrinėjimui teismuose;
8. atlikti žemės paėmimo visuomenės poreikiams projekto rengimo ir įgyvendinimo viešinimą;
9. atlikti kitus reikalingus su žemės paėmimo visuomenės poreikiams projekto parengimu ir įgyvendinimu susijusius veiksmus.

**ŽPVP projekto teritorija** – Vystymo plano sprendiniams įgyvendinti reikalinga Joniškio rajono savivaldybės Gataučių seniūnijos, Lydekių kaimo teritorijos dalis. Teritorijos plotas apie 38 ha.

8728-00-ŽPR	Lapas	Lapų
	2	9

### Informacija apie Vystymo plano sprendinius

Vystymo plane suplanuotos inžinerinės ir susisiekimo infrastruktūros teritorijos ir jos plėtrai reikalingos teritorijos: 330 kV skirstykla „Mūša“, naujos 330 kV elektros perdavimo linijos, demontuojamos 330 kV elektros perdavimo linijos, kelias (privažiavimo kelias iki skirstyklos).

Skirstykla. 330 kV skirstyklos su plėtros galimybe skirstyklą rekonstruoti į pastotę statybai planuojama apie 3,69 ha ploto teritorija, kuriai taikoma žemės paėmimo visuomenės poreikiams procedūra pagal Sinchronizacijos įstatymo 10 straipsnio nuostatas. Teritorijos poreikis 330 kV skirstyklos statybai ir rezervuojamos teritorijos išdėstymas nustatytas įvertinant, kad:

- visi planuojamos 330 kV skirstyklos „Mūša“ su plėtros galimybe skirstyklą rekonstruoti į pastotę įrenginiai turi tilpti viename žemės sklype;

- planuojama 330 kV skirstykla „Mūša“ projektuojama pagal schemą 3/2 arba pusantrinę schemą, kai trims jungtuvams tenka du prijunginiai prijungiant tris esamas 330 kV elektros perdavimo oro linijas ir numatant vietą ketvirtos linijos – 110 kV OL į transformatorių pastotę (toliau – TP) Panevėžys prijungimui;

Skirstyklos teritorijoje bus klojami paviršinių nuotekų nuvedimo tinklai ir drenažas. Vandentiekio, šilumos, dujų tinklai skirstyklos teritorijoje neplanuojami.

Vadovaujantis Vystymo plano sprendiniais ir Specialiųjų sąlygų įstatymo 24 straipsnio 6 punktu visam skirstyklos plotui nustatoma elektros tinklų apsaugos zona.

Privažiavimas iki skirstyklos planuojamas nuo esamos valstybinės reikšmės magistralinio kelio A12 registruotos nuovažos. Numatomam vietinės reikšmės vienos eismo juostos keliui (IVv kategorijos) vadovaujantis Lietuvos Respublikos kelių įstatymo 12 straipsniu bei Specialiųjų sąlygų įstatymo 18 straipsniu nustatomas kelio apsaugos zonos plotis po 3,0 metrus abipus kelio briaunų. Vystymo plano sprendiniuose nustatyta susisiekimo koridoriaus teritorija ir ribos sutampa su kelio apsaugos zonos ribomis, todėl kelio apsaugos zona gretimuose žemės sklypuose už planuojamos susisiekimo koridoriaus teritorijos ribos nebus nustatoma.

### ŽEMĖS PAĖMIMO VISUOMENĖS POREIKIAMS PROCEDŪROS PRADŽIA

Nutarimu patvirtintas Vystymo planas ir pradėta žemės paėmimo visuomenės poreikiams procedūra.

Įsigaliojus Nutarimui:

- Žemės sklypų savininkams ir (ar) kitiems naudotojams išsiųsti pranešimai apie Nutarimo įsigaliojimą ir žemės paėmimo visuomenės poreikiams procedūros pradžią.

- Informacija, apie numatomus paimti visuomenės poreikiams žemės sklypus (jų dalis), pateikta Nekilnojamojo turto registro tvarkytojui – VĮ Registrų centras. Žemės sklypų (unikalus Nr. 4724-0006-0117, Nr. 4724-0006-0115) nekilnojamojo turto registro duomenų bazės išrašuose padaryta žyma, kad pradėta žemės paėmimo visuomenės poreikiams procedūra.

## **ŽEMĖS PAĖMIMO VISUOMENĖS POREIKIAMS PROJEKTO PARENGIAMIEJI DARBAI**

ŽPVP projekto parengiamojo etapo metu nustatytas žemės paėmimo projekto darbų mastas ir parengta Žemės paėmimo visuomenės poreikiams (ypatingos valstybinės svarbos elektros energetikos sistemos sinchronizacijos projekto 330 kV skirstyklos „Mūša“ statybai) projekto rengimo darbų programa, kuri patvirtinta LITGIRD AB 2021-07-12 raštu Nr. 21SD-1996 „Dėl žemės paėmimo visuomenės poreikiams (ypatingos valstybės svarbos elektros energetikos sistemos sinchronizacijos projekto 330 kV skirstyklos „Mūša“ statybai) projekto darbų programos tvirtinimo“.

Pagal nustatytą darbų mastą į ŽPVP projekto teritoriją patenka 2 privačios nuosavybės teise valdomi fizinių asmenų žemės sklypai, kurių unikalūs Nr. 4724-0006-0117, Nr. 4724-0006-0115.

## **ŽEMĖS PAĖMIMO VISUOMENĖS POREIKIAMS PROJEKTO RENGIMAS**

**Duomenys apie žemės sklypų kadastrinius matavimus.** Iki ŽPVP projekto rengimo pradžios žemės sklypams buvo atlikti preliminarūs matavimai, todėl buvo atliktas žemės sklypų ribų tikslinimas – atliekant žemės sklypų kadastrinius matavimus. (žr. 1 lentelė).

*1 lentelė. Duomenys apie žemės sklypus, kuriems buvo tikslinami kadastro duomenys*

<b>Sklypo Nr. projekte</b>	<b>Žemės sklypo unikalus Nr.</b>	<b>Žemės sklypo plotas prieš projektą, ha</b>	<b>Žemės sklypo plotas atlikus ribų patikslinimą, ha</b>
1	4724-0006-0117	23,5700	23,4550
2	4724-0006-0115	13,9700	13,8954

Pagal Vystymo plano sprendiniais nustatytą žemės poreikį, atlikti į ŽPVP projekto teritoriją patenkančių žemės sklypų dalių, kurias reikia paimti visuomenės poreikiams (toliau – paimamas žemės sklypas) ir likusių po žemės paėmimo visuomenės poreikiams (toliau – liekantis žemės sklypas), kadastriniai matavimai (padalijimas). Žemės sklypų kadastrinius matavimus atliko UAB „Kelprojektas“. Pertvarkomų žemės sklypų kadastro duomenų bylos parengtos informacinėje sistemoje „GeoMatininkas“ ir pateiktos Nacionalinės žemės tarnybai prie Žemės ūkio ministerijos Jonišio skyriui. Duomenys apie paimamus ir liekančius žemės sklypus pateikti Projekto sprendinių lentelėje (žr. 3 lentelėje).

8728-00-ŽPR	Lapas	Lapų
	4	9

**Duomenys apie juridinius faktus žemės sklypuose.** Žemės sklype, unikalus Nr. 4724-0006-0117, įregistruotas juridinis faktas – hipoteka. Kreditorius apie turto įvertinimą yra informuotas ŽPVP projekto rengėjos 2021 m. gruodžio 20 d. pranešimu Nr. SR21-03352 „Dėl hipotekos išregistravimo sąlygų“, su prašymu informuoti, kokiomis sąlygomis būtų panaikinta visuomenės poreikiams paimamo žemės sklypo (dalių) hipoteka.

Žemės sklype, unikalus Nr. 4724-0006-0115, yra įregistruoti juridiniai faktai – nuomos sutartis, terminas iki 2022-12-31 ir nuomos sutartis, terminas iki 2021-12-31. Nuomos sutartis, bus nutraukiamos žemės paėmimo visuomenės poreikiams aktu, atlyginant patiriamus žemės naudotojo nuostolius (jeigu tokie nustatyti) pagal parengtas Nekilnojamojo turto rinkos vertės nustatymo ataskaitas Nr. 21-09-291P ir Nr. 21-09-292P.

**Turto vertinimas.** Vadovaujantis Turto ir verslo vertinimo metodikoje, patvirtintoje Finansų ministro 2012 m. balandžio 27 d. įsakymu Nr. 1K-159 „Dėl turto ir verslo vertinimo metodikos patvirtinimo“, nustatyta tvarka išsiųsti kvietimai žemės sklypų savininkams ir (ar) naudotojams apie numatomo paimti visuomenės poreikiams žemės sklypo ar jo dalies apžiūrą vietovėje dėl turto vertinimo ataskaitos parengimo (toliau – turto apžiūra vietovėje). Žemės sklypų savininkai ir (ar) naudotojai apie turto apžiūrą vietovėje buvo informuojami ŽPVP projekto rengėjos siunčiamais pranešimas. Turto apžiūra vietovėje buvo vykdoma 2021 m. rugpjūčio 27 d. Visuomenės poreikiams paimamų žemės sklypų ar jų dalių rinkos vertę nustatė UAB „Inreal“ turto vertintojas (toliau – vertintojas). Vertintojas parengė 3 paimamų žemės sklypų (dalių) Nekilnojamojo turto rinkos vertės nustatymo ataskaitas (toliau – Ataskaita) (žr. 2 lentelėje).

2 lentelė. Duomenys apie žemės sklypų vertinimą

Eil. Nr.	Unikalus Nr.	Paimamo (vertinamo) sklypo Nr. projekte	Paimamas (vertinamas) plotas, ha	Turto vertinimo ataskaitos Nr.
1.	4724-0006-0117	1-2	3,4403	21-09-293P
2.	4724-0006-0115	2-2	0,2497	21-09-291P
		2-3	0,2411	21-09-292P

Nuostolių, susijusių su žemės paėmimu visuomenės poreikiams (jei tokie yra) pagrindimą bei juos įrodančius dokumentus žemės sklypų savininkai ir (ar) naudotojai galėjo pateikti išsiunčiant paštu UAB „Kelprojektas“ Jonavos g. 7 (D korpusas), LT-44192 Kaunas arba elektroniniu paštu (ieva.matulionyte@kelprojektas.lt) jau nuo pranešimo apie žemės sklypo apžiūrą gavimo dienos, tačiau ne vėliau kaip per 3 dienas po turto apžiūros vietovėje dienos. Nei prieš paimamo visuomenės poreikiams turto apžiūrą vietovėje, nei turto apžiūros vietovėje metu ar po jos (per 3 dienas po žemės sklypo apžiūros dienos, kaip buvo nurodyta kvietimuose atvykti į paimamos sklypo dalies apžiūrą vietovėje dėl vertinimo ataskaitos parengimo) žemės sklypų savininkų ir (ar) naudotojų patiriamų nuostolių pagrindimai nebuvo gauti.

Vadovaujantis Nutarimu Vystymo plano sprendiniai turi būti įgyvendinti ne vėliau kaip iki 2025 m. gruodžio 31 d. Atsižvelgiant į tai, turto savininkas ir (ar) naudotojas žemės sklypą galės naudoti mažiausiai iki tada kai žemės sklypai, kuriuos reikia paimti visuomenės poreikiams bus perregistruoti Lietuvos Respublikos vardu (planuojama tai atlikti 2022 m. II-III ketvirtį), t.y. žemės sklypų savininkai ir (ar) naudotojai galės nusiimti 2021 metų derlių. Atsižvelgiant į tai, negauto derliaus, įdėtų lėšų žemės produkcijai auginti, vykdomos ūkinės – komercinės veiklos nuostolių žemės sklypo naudotojas (savininkas ir (ar) nuomotojas) dėl einamųjų metų sezono derliaus nepatirs, t.y. derlius bus nuimtas, o investuotos lėšos žemės ūkio produkcijai auginti kompensuosis pardavus nuimtą žemės ūkio produkciją. Atsižvelgiant į tai, nuostolių dėl nenuimto derliaus ar kitų trumpalaikių investicijų į žemės ūkio veiklą nebuvo nustatyta, šių nuostolių apskaičiavimas nebuvo atliekamas.

Žemės sklypo savininkui netekus žemės sklypo nuosavybės, kartu netenkama ir lūkesčių dėl nuosavybės panaudojimo ir naudos, kurią gautų jos naudotojai. Žemės savininkams už paimamus visuomenės poreikiams žemės sklypus atlyginama nustačius paimamo žemės sklypo rinkos vertę, t. y. atlyginama paimamo žemės sklypo vertei lygia pinigų suma. Savininkai gautas lėšas gali investuoti įsigyjant analogišką ar panašių savybių žemės sklypą ir tokiu būdu įgyvendinti lūkesčius dėl nuosavybės naudojimo ir naudos. Taip pat žemės sklypo nuomotojai iki 2021 metų pabaigos gaus nuomos mokesčių už nuosavybės teise valdomą išnuomotą žemės sklypą.

Atsižvelgiant į tai, žemės sklypo savininko ir (ar) naudotojo nuostolių dėl žemės sklypo nuomos sutarties nutraukimo prieš terminą nenustatyta, todėl šių nuostolių apskaičiavimas neatliekamas.

**Specialiosios žemės naudojimo sąlygos.** ŽPVP projekte formuojamiems žemės sklypams (paimamiems žemės sklypams ir liekantiems žemės sklypams) nustatytos specialiosios žemės naudojimo sąlygos yra nurodytos ŽPVP projekto sprendinių lentelėje (žr. 3 lentelė).

## PROJEKTO SPRENDINIAI

Pagal ŽPVP projekto sprendinius žemė visuomenės poreikiams paimama iš dviejų privačios nuosavybės valdomų, žemės ūkio paskirties žemės sklypų ( žr. 3 lentelė).

Visuomenės poreikiams paimamos žemės plotas sudaro 3,9311 ha.

ŽPVP projekte visuomenės poreikiams formuojami 2 žemės sklypai (žr. 4 lentelė), esantys Joniškio r. sav., Gataučių sen., Lydekių k.

Nacionalinės žemės tarnybos prie Žemės ūkio ministerijos direktoriui patvirtinus ŽPVP projektą, suderintoms žemės sklypų kadastro duomenų byloms bus priimami Nacionalinės žemės tarnybos prie Žemės ūkio ministerijos Joniškio skyriaus vedėjo sprendimai dėl žemės sklypų pertvarkymo padalijimo

8728-00-ŽPR	Lapas	Lapų
	6	9

būdu ir nustatytų kadastro duomenų pakeitimo. Kadastriniai matavimai (sklypų padalijimas) buvo atlikti ŽPVP projekto rengimo metu.

Tikslios formuojamų žemės sklypų taškų koordinatės, žemės naudmenų, specialiųjų žemės naudojimo sąlygų plotai, gali būti tikslinami atliekant suprojektuotų žemės sklypų kadastrinius matavimus.

**Sprendinių brėžinys.** Atlikus ŽPVP įstatyme numatytas ŽPVP projekto rengimo procedūras, parengtas ŽPVP projekto sprendinių brėžinys. ŽPVP projekto sprendiniai žymimi sutartiniais ženklais, atitinkančiais Žemėtvarkos planavimo dokumentų erdvinių objektų specifikaciją, patvirtintą Nacionalinės žemės tarnybos direktoriaus 2014 m. gruodžio 17 d. įsakymu Nr. 1P-(1.3.)-489 „Dėl žemėtvarkos planavimo dokumentų erdvinių objektų specifikacijos patvirtinimo“.

Projekto sprendinių grafinę dalį sudaro pagrindinis sprendinių brėžinys (1 lapas) ir sprendinių brėžinys (visuomenės poreikiams formuojami žemės sklypai) (1 lapas).

ŽPVP projekto teritorijoje miškų nėra.

8728-00-ŽPR	Lapas	Lapų
	7	9



3 lentelė. Projekto sprendinių lentelė

Eil. Nr. pro jekte	Duomenys apie žemės sklypus iki padalinimo			Visuomenės poreikiams paimamas žemės sklypas			Liekantis žemės sklypas						
	Unikalus Nr.	Žemės sklypo adresas	Paskirtis /būdas	Plotas, ha	Nr. Projekte / Unikalus Nr.	Plotas, ha	Specialiosios žemės naudojimo sąlygos	Nr. Projekte / Unikalus Nr.	Plotas, ha	Specialiosios žemės naudojimo sąlygos	Plotas, ha	Servituto kodas*	Servituto plotas, ha
1	4724-0006-0117	Joniškio r. sav., Gataučių sen., Lydekių k.	Žemės ūkio/ nėra	23,4550	1-2 4400-5790-1930	3,4403	121, 152	1-1 4400-5790-1344	20,0147	101, 102, 106, 119, 121, 152, 163		222	4,9609
2	4724-0006-0115	Joniškio r. sav., Gataučių sen., Lydekių k.	Žemės ūkio/ nėra	13,8954	2-2 4400-5789-3293 2-3 4400-5790-2104	0,2497 0,2411	121, 152 101, 102, 106, 121, 152	2-1 4400-5790-0197	13,4045	101, 102, 106, 119, 121, 152, 163, 164		222	1,9004

4 lentelė. Suformuoti žemės sklypai reikalingi visuomenės poreikiams ypatingos valstybinės svarbos elektros energetikos sistemos sinchronizacijos projekto 330 kV skirstyklos „Mūša“ statybai įgyvendinti (paimty visuomenės poreikiams žemės sklypų apjungimas)

Eil. Nr. ŽPVP projekte	Suformuoto žemės sklypo		Specialiosios žemės naudojimo sąlygos	Paimamo žemės sklypo	
	Plotas, ha	Paskirtis/būdas		Nr. projekte	Plotas, ha
1	3,6900	Kita / Susisiekimo ir inžinerinių komunikacijų aptarnavimo objektų teritorijos	106, 121	1-2 2-2	3,4403 0,2497
2	0,2411	Kita / Susisiekimo ir inžinerinių tinklų koridorių teritorijos	101, 102, 106, 121	2-3	0,2411

8728-00-ŽPR

Lapas	8
Lapų	9

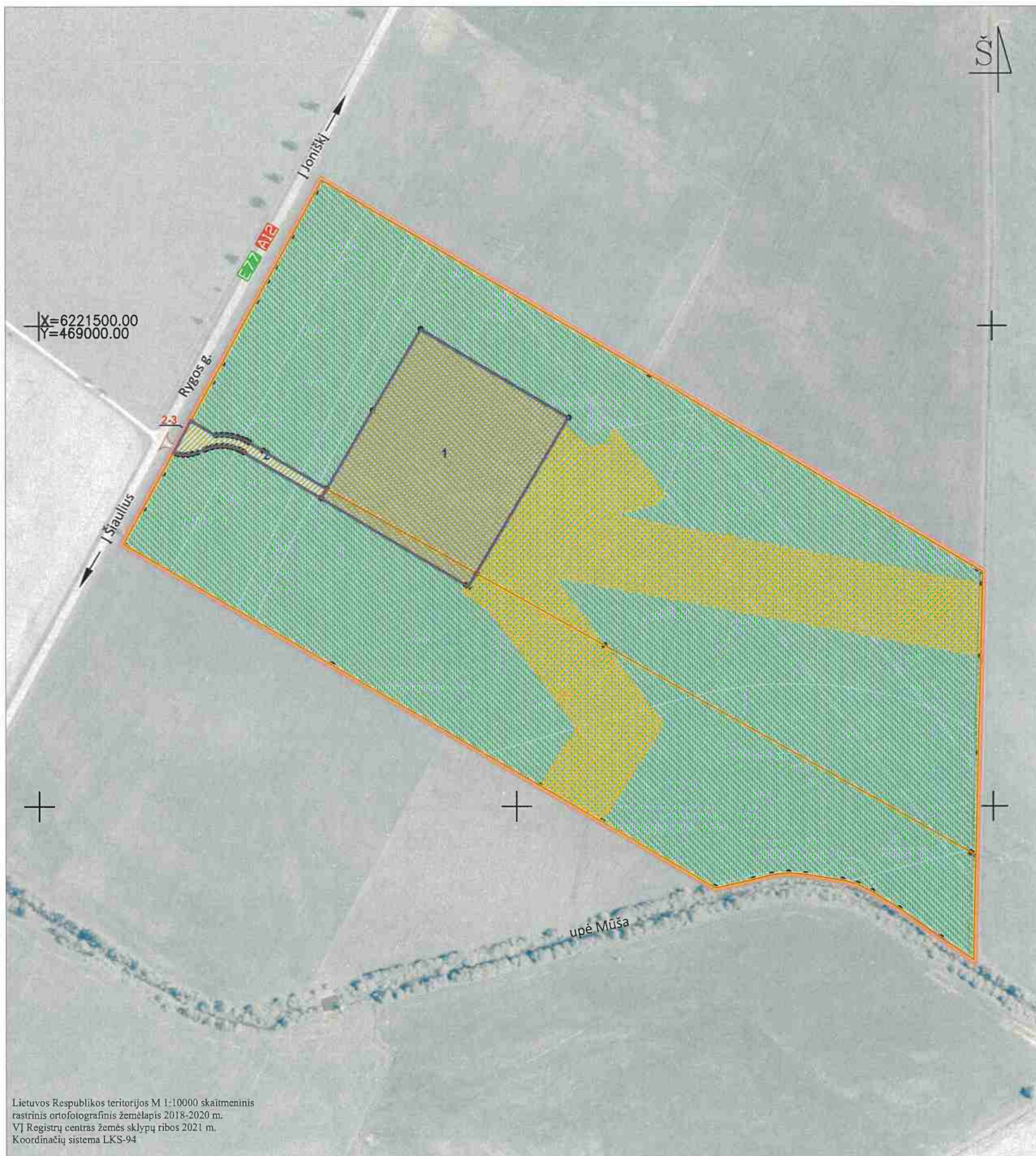
**\* Pastaba: specialiųjų žemės naudojimo sąlygų pavadinimai:**

Kodas	Reikšmė
101	Viešųjų ryšių tinklų elektroninių ryšių infrastruktūros apsaugos zonos (III skyrius, vienuoliktasis skirsnis)
102	Kelių apsaugos zonos (III skyrius, antrasis skirsnis)
106	Elektros tinklų apsaugos zonos (III skyrius, ketvirtasis skirsnis)
119	Kultūros paveldo objektų ir vietovių teritorijos, jų apsaugos zonos (V skyrius, pirmasis skirsnis)
121	Melioruotos žemės ir melioracijos statinių apsaugos zonos (VI skyrius, antrasis skirsnis)
152	Dirvožemio apsauga žemės ūkio paskirties žemės sklypuose (VI skyrius, keturioliktasis skirsnis)
163	Paviršinių vandens telkinių apsaugos zonos (VI skyrius, septintasis skirsnis)
164	Paviršinių vandens telkinių pakrantės apsaugos juostos (VI skyrius, aštuntasis skirsnis)

**\*\*Pastaba: servitutų pavadinimai:**

Kodas	Reikšmė
222	Servitutas - teisė tiesti, aptarnauti, naudoti požemines, antžemines komunikacijas (tarnaujantis daiktas)

**ŽEMĖS PAĖMIMO VISUOMENĖS POREIKIAMS (YPATINGOS VALSTYBINĖS SVARBOS ELEKTROS ENERGETIKOS SISTEMOS  
SINCHRONIZACIJOS PROJEKTO 330 KV SKIRSTYKLOS „MŪŠA“ STATYBAI) PROJEKTAS  
PAGRINDINIS SPRENDINIŲ BRĖŽINYS  
M 1:5000**



**SUTARTINIAI ŽENKLAI:**

- Žemės paėmimo visuomenės poreikiams projekto teritorijos riba
- Visuomenės poreikiams paimamoje teritorijoje esančių žemės sklypų ribos
- 4424-0006-0117** Visuomenės poreikiams paimamoje teritorijoje esančių žemės sklypų unikalūs numeriai
- Paimami visuomenės poreikiams privatūs žemės sklypai
- Privatūs žemės sklypai, kurių nenumatoma paimti visuomenės poreikiams
- Servitutai
- Apribojimai (specialiosios žemės naudojimo sąlygos)
- Planuojamo kelio važiuojamoji dalis
- Planuojama apsaugos zona
- Suprojektuoti visuomenės poreikiams žemės sklypai
- Žemės ūkio ir specializuotų ūkių teritorija
- Inžinerinės infrastruktūros teritorija
- Inžinerinės infrastruktūros koridorius
- Formuojamų žemės sklypų ribų posūkio taškų koordinatės

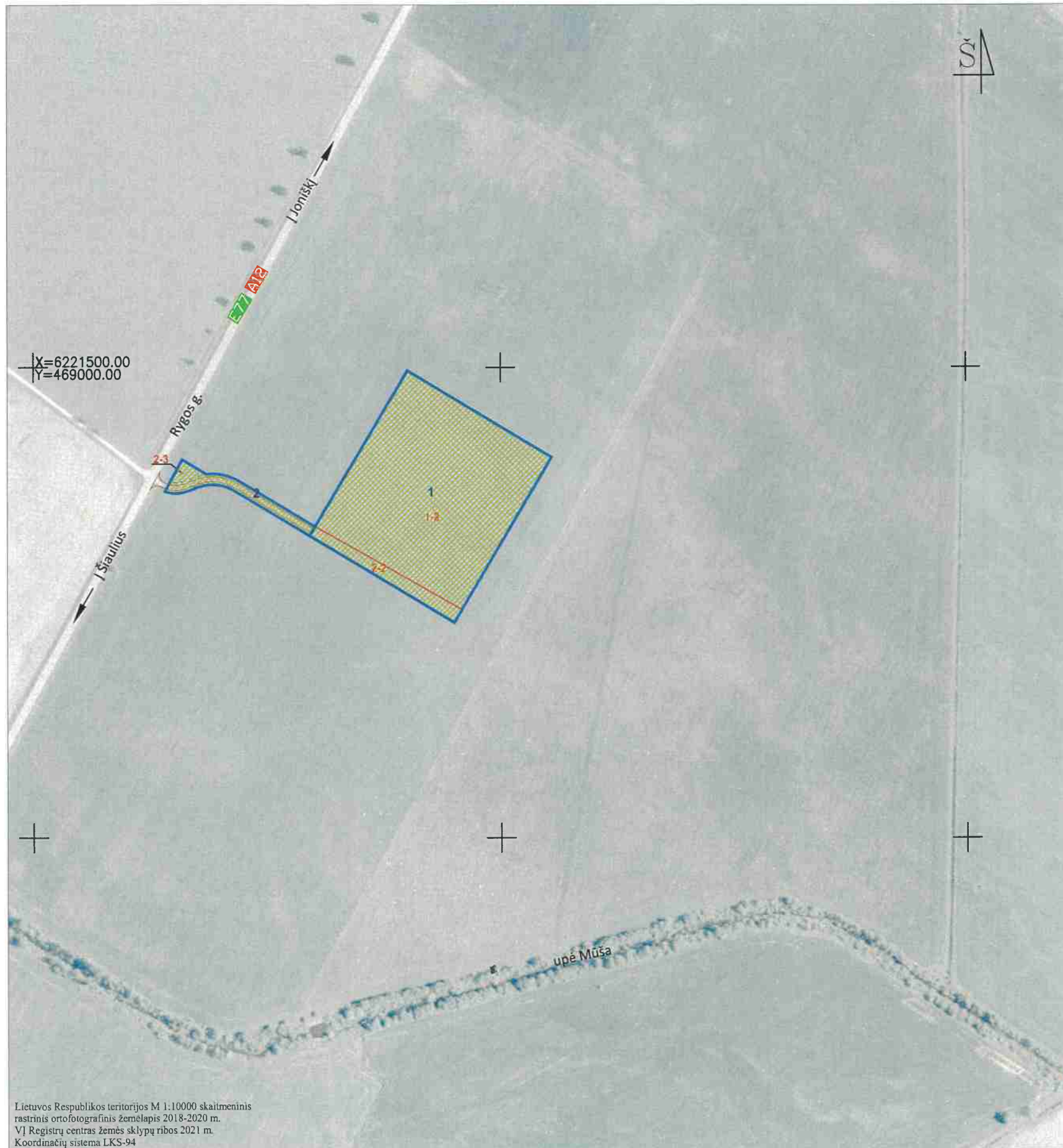
Pastaba: sutartiniais ženklais objektai pažymėti pagal žemėtvarkos planavimo dokumentų erdvinį objektų specifikaciją, brėžinio masteliu

Kvalifikacijos Nr.	<b>KELPROJEKTAS</b>			Žemės paėmimo visuomenės poreikiams (ypatingos valstybinės svarbos elektros energetikos sistemos sinchronizacijos projekto 330 kV skirstyklos „Mūša“ statybai) projektas	
-	Skyriaus vadovė	Justina Rinkevičienė	2021	PROJEKTO SPRENDINIAI	
2R-VP-36	Projekto vadovė	Zita Bagdonienė	2021	Pagrindinis sprendinių brėžinys M 1:5000	Laida
-	Žemėtvarkos specialistė	Aušra Šimkūnienė	2021	0	0
Etapas	Projektą įgyvendinanti institucija: Lietuvos Respublikos energetikos ministerija			Sutarties data: 2021-06-11	Lapas
ŽPR	Projekto įgyvendinančios institucijos įgaliotas asmuo: LITGRID AB			Sutarties Nr. 21VP-SUT-97	Lapų
				1	1

Lietuvos Respublikos teritorijos M 1:10000 skaitmeninis rastrinis ortofotografinis žemėlapis 2018-2020 m.  
VĮ Registrų centras žemės sklypų ribos 2021 m.  
Koordinatų sistema LKS-94



**ŽEMĖS PAĖMIMO VISUOMENĖS POREIKIAMS (YPATINGOS VALSTYBINĖS SVARBOS ELEKTROS ENERGETIKOS SISTEMOS  
SINCHRONIZACIJOS PROJEKTO 330 KV SKIRSTYKLOS „MŪŠA“ STATYBAI) PROJEKTAS  
SPRENDINIŲ BRĖŽINYS (VISUOMENĖS POREIKIAMS FORMUOJAMI ŽEMĖS SKLYPAI)  
M 1:5000**



**SUTARTINIAI ŽENKLAI:**

- Paimami visuomenės poreikiams privatūs žemės sklypai
- Suprojektuoti visuomenės poreikiams žemės sklypai
- Planuojamo kelio važiuojamoji dalis
- Planuojama apsaugos zona
- Apribojimai (specialiosios žemės naudojimo sąlygos)

Pastaba: sutartiniais ženklais objektai pažymėti pagal žemėtvarkos planavimo dokumentų erdvinį objektų specifikaciją, brėžinio masteliu

Kvalifikacijos Nr.	<b>KELPROJEKTAS</b>			Žemės paėmimo visuomenės poreikiams (ypatingos valstybinės svarbos elektros energetikos sistemos sinchronizacijos projekto 330 kV skirstyklos „Mūša“ statybai) projektas		
-	Skyriaus vadovė	Justina Rinkevičienė		2021	PROJEKTO SPRENDINIAI	
2R-VP-36	Projekto vadovė	Zita Bagdonienė		2021	Pagrindinis sprendinių brėžinys (Visuomenės poreikiams formuojami žemės sklypai) M 1:5000	
-	Žemėtvarkos specialistė	Aušra Šimkūnienė		2021		
Etapas	Projektą įgyvendinanti institucija: Lietuvos Respublikos energetikos ministerija Projekto iniciatorius: Litgrid AB				Sutarties data: 2021-06-11 Sutarties Nr. 21VP-SUT-97	
ŽPR					Lapas	Lapų
					1	1